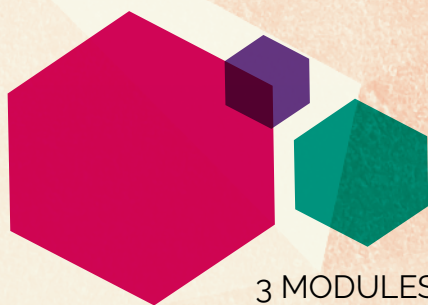


LIVRET PÉDAGOGIQUE
D'ACCOMPAGNEMENT 2017

LE MAL LOGEMENT

EN FRANCE ET DANS LE MONDE



3 MODULES POUR AGIR



FONDATION
Abbé Pierre



comprendre pour agir



AVANT PROPOS...

Fruit d'un partenariat entre la Fondation Abbé Pierre et l'association KuriOz, ce livret pédagogique a pour objectif de proposer aux équipes éducatives des Instituts Régionaux du Travail Social des apports théoriques ainsi que des outils pédagogiques traitant de la problématique du mal logement.

Il s'agit donc d'apporter aux stagiaires une connaissance du mal logement ainsi que des pistes de réflexion leur permettant d'agir en conscience dans leur futur cadre professionnel.

A travers ce livret, les formateurs peuvent entamer la sensibilisation auprès de leurs stagiaires sur la question du mal logement grâce à des outils clés en main. Les stagiaires sont ainsi mieux informés sur l'ampleur du phénomène; ils en retiennent les informations essentielles et peuvent poursuivre leurs questionnements sur le sujet.

Destiné principalement aux formateurs des IRTS, ce livret est découpé en 3 modules ou séances pédagogiques alimentés par une pédagogie innovante et participative et déjà expérimentés auprès des stagiaires de l'IRTS de Poitou-Charentes au cours de l'année scolaire 2016-2017. Chacun d'entre eux se compose d'une infographie, regroupant les chiffres clés liés au module ainsi qu'un déroulé pédagogique pour une séance de trois heures.

Chaque module est indépendant et peut donc être mis en œuvre séparément des autres mais il est néanmoins important de souligner la pertinence de réaliser l'ensemble des modules proposés afin d'avoir une vision globale de la thématique.

Enfin, ce livret s'accompagne de fiches activités qui permettent la mise en œuvre des différentes activités proposées.

Le livret et l'intégralité des annexes nécessaires à l'animation des séances sont disponibles sur livretpedagogiquemallogement.wordpress.com

MODULE 1 LE MAL LOGEMENT DANS LE MONDE	3
MODULE 2 LE MAL LOGEMENT EN FRANCE	7
MODULE 3 ACTEURS ET POLITIQUES PUBLIQUES DU MAL LOGEMENT EN FRANCE	11
POUR ALLER PLUS LOIN...	14
ILS ONT CONTRIBUÉ À L'ÉLABORATION DE CE LIVRET...	15



MODULE 1

LE MAL LOGEMENT DANS LE MONDE

QUELQUES CHIFFRES CLÉS

15 mégapoles de plus de 20 millions d'habitants seront localisées dans des pays en développement d'ici à 2025

Plus d'1 milliard d'individus vivent actuellement dans des bidonvilles. Si rien n'est fait, ils seront 3 milliards en 2050

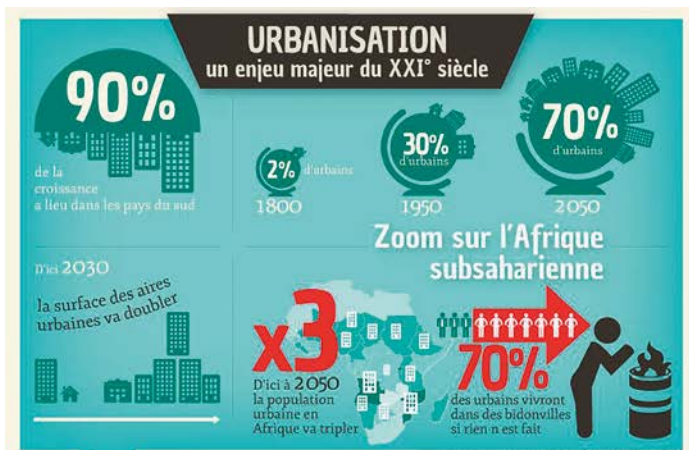
70 % de la population mondiale vivra en ville en 2050, selon ONU Habitat

En 2025, 13 des 15 mégapoles de plus de 20 millions d'habitants seront dans les pays en développement

Un besoin d'investissement estimé à 90 milliards d'euros pour les villes africaines

Kinshasa ou Lagos gagnent près de 1 000 habitants par jour, soit en un an l'équivalent d'une ville comme Toulouse

Source : document publié sur le site internet de AFD Habitat III, 2016



Source : www.afd.fr, infographie urbanisation, mise à jour en avril 2013

DÉROULÉ D'ANIMATION

 DURÉE 3H00

FINALITÉS PÉDAGOGIQUES

- 1 Identifier des causes d'inégalités.
- 2 Faire un état des lieux des problématiques d'urbanisation et de la pauvreté.
- 3 Identifier des solutions.

Toutes les annexes (documents, images, vidéos) nécessaires à l'animation de cette séance sont disponibles et téléchargeables sur livretpedagogiquemallogement.wordpress.com/module-1

TEMPS 1 | 10' BRAINSTORMING SUR LE MAL LOGEMENT

OBJECTIF

Identifier les représentations des participants sur le mal logement en général et les bidonvilles.

Interrogez les participants sur leur définition du mal logement et d'un bidonville en leur posant des questions du type :

- Qu'est-ce que le mal logement ? Qu'est-ce qu'un bidonville ?
- Qu'est-ce qu'on trouve ou ne trouve pas dans un bidonville ?

Au fur et à mesure des réponses, prendre en notes leurs commentaires sur un tableau ou paperboard à la vue de tous.

TEMPS 2 | 1H20' JEU DES (HAISES) SUR LE MAL LOGEMENT

OBJECTIF

- Comprendre les inégalités de répartition de population et de richesses.
- Identifier les foyers de "bidonvillisation" dans le monde.

L'ensemble des participants est assis sur une chaise et est placé en cercle de manière à ce que tout le monde puisse se voir. Il est envisageable de favoriser l'entrée dans l'activité avec une phrase du type : "Imaginez que nous avons fait rentrer la planète entière dans cette salle" de manière à introduire les différents espaces géographiques avec lesquels nous allons travailler (Afrique, Amérique du Nord, Amérique latine et Caraïbes, Europe et Asie Pacifique).

ÉTAPE 1

RÉPARTITION DE LA POPULATION

- 1 Symbolisez les différents espaces géographiques par différents espaces de la pièce. Expliquez au groupe qu'il va symboliser

la répartition de la population mondiale. "Si la salle est le monde et le groupe sa population, chaque participant représentera x millions d'habitants." (cf. [annexe "Jeu des chaises mal logement"](#), [tableau de répartition de la population mondiale](#)).

- 2 Invitez les participants à se répartir dans la salle et à se regrouper dans les différents espaces géographiques symbolisés de façon à représenter la répartition de la population mondiale. Une fois le groupe stabilisé, proposez au groupe de réaliser des ajustements en accord avec l'ensemble de ses membres.

- 3 Enfin corrigez si nécessaire la répartition (cf. [annexe "Jeu des chaises mal logement"](#), [tableau de répartition de la population mondiale](#)) et donnez quelques explications sur la répartition de la population ainsi symbolisée en vous appuyant sur des questions du type :
 - Qu'est ce qui vous interpelle dans cette répartition ? Comment l'expliquer ?
 - Comment expliquer vos représentations initiales ?

ÉTAPE 2

RÉPARTITION DES RICHESSES

1 Introduisez le fait que les participants vont maintenant devoir répartir les richesses des différents continents à partir d'un indicateur : le Produit Intérieur Brut.

Le PIB mondial sera alors représenté par l'ensemble des chaises des participants. "Si l'ensemble des chaises représente le PIB mondial, chaque chaise représentera alors x milliards de dollars" (cf. annexe "Jeu des chaises mal logement", tableau de répartition de la richesse mondiale).

2 Invitez les participants à répartir les chaises dans la salle dans les différents espaces géographiques symbolisés. Puis, proposez au groupe de réaliser des ajustements en accord avec l'ensemble de ses membres.

3 Enfin, corrigez si nécessaire la symbolisation (cf. annexe "Jeu des chaises mal logement", tableau de répartition de la richesse mondiale) et donnez quelques explications sur la répartition de la richesse ainsi symbolisée en vous appuyant sur des questions du type : Le fait que le continent africain ne bénéficie que de peu de chaises signifie-t-il qu'il soit pauvre ?

ÉTAPE 3

OCCUPER SES RICHESSES

Dans un premier temps, les participants sont invités à occuper physiquement les chaises attachées à leur espace géographique. Toutes les chaises d'un espace géographique doivent alors être occupées par tous les habitants de

cet espace. Ensuite, tour à tour, en un mot, demandez-leur d'exprimer leur ressenti par rapport à cette situation. Soulignez enfin l'importance d'une analyse complémentaire à plus petite échelle pour avoir une vision plus fine des inégalités dans le monde.

ÉTAPE 4

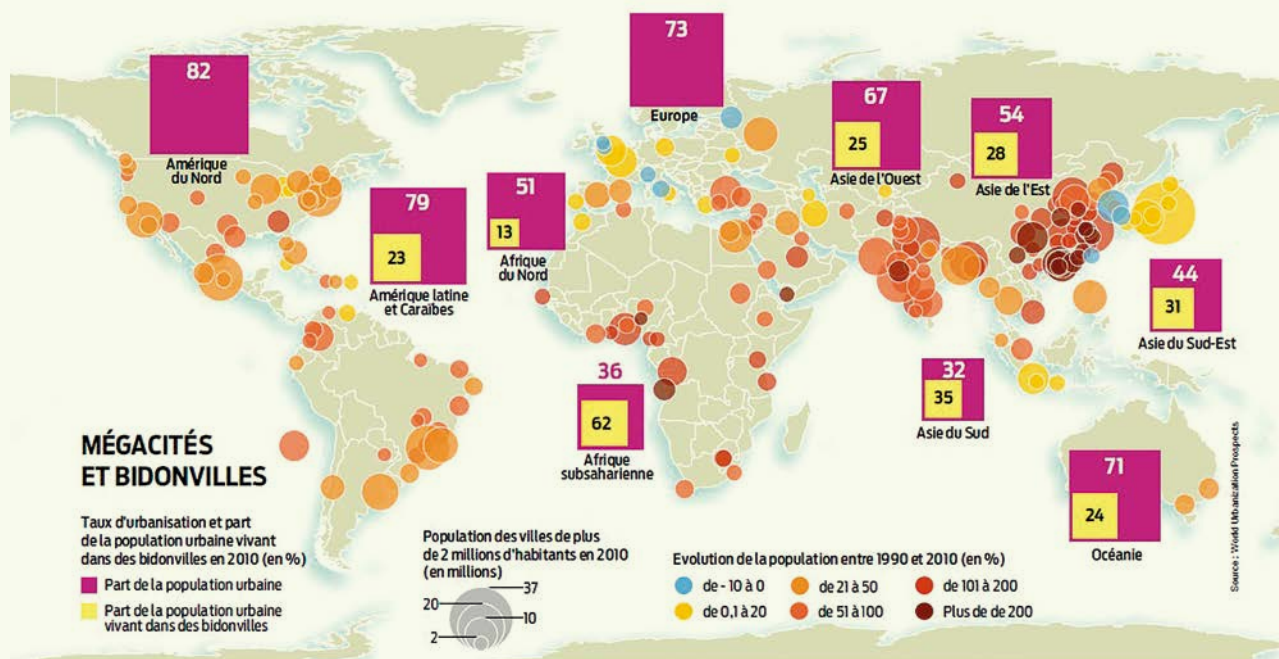
LE MAL LOGEMENT EN ASIE PACIFIQUE, AMÉRIQUE LATINE ET CARAÏBES ET EN AFRIQUE

Distribuez à l'ensemble du groupe 35 feuilles (cf. annexe "Jeu des chaises mal logement", illustration bidonville imprimable) qui représenteront les 872 millions d'habitants des bidonvilles selon ONU Habitat (cette source n'indique pas les données concernant l'hémisphère nord, pourtant lui aussi touché par le phénomène de "bidonvilisation"). Rappelez éventuellement les 5 critères définis par l'ONU pour décrire le mal logement.

Expliquez alors que chaque feuille représente 25 millions de "bidonvillois" et demandez-leur de répartir ces feuilles entre l'Afrique, l'Asie Pacifique et l'Amérique latine et Caraïbes. Procédez enfin de la même manière que pour les deux premières étapes pour expliquer les différences de répartition.

Lors de la dernière partie, il peut être intéressant d'échanger sur les causes de la formation de ces bidonvilles et d'en évoquer les conséquences à la fois pour les populations mais aussi dans la gestion des villes concernées.

LE MAL LOGEMENT



Source : Alternatives économiques n°334 BIS, avril 2014, « Des villes durables pour demain »

TEMPS 3 | ⌚ 30' (OPTIONNEL) "VOYAGE AU CŒUR D'UN BIDONVILLE"

L'association KuriOz propose l'installation de la reproduction d'un bidonville de Manille aux Philippines. À partir d'une médiation réalisée par un animateur KuriOz, les participants sont invités à découvrir la réalité des bidonvilles en se basant sur leurs ressentis et leurs sens.

Pour plus d'informations, voir les vidéos et le document de présentation dans l'annexe ["Installation immersive: Bidonville de Manille"](#).

Si l'installation d'une telle structure n'est pas possible, vous pouvez illustrer ce temps à partir de la vidéo "8m74" réalisée dans un bidonville de Manille, disponible dans l'annexe ["Installation immersive: Bidonville de Manille"](#)



Photo KuriOz

TEMPS 4 | ⌚ 40' ÉTUDE DE CAS DES MOYENS DE GESTION DU MAL LOGEMENT DANS LE MONDE

OBJECTIF

Découvrir les différentes réponses apportées par les politiques publiques à la problématique du mal logement dans le monde.

Divisés en sous-groupes, les participants sont invités à réaliser une analyse documentaire basée sur les politiques publiques adoptées dans un pays (Inde, Colombie, Brésil, Maroc, Philippines et Turquie).



Photo KuriOz

NB : Vous trouverez l'ensemble des articles nécessaires ainsi qu'un modèle de questionnaire dans l'annexe ["Etude de cas gestion du mal logement"](#).

Au bout de 20 minutes, les participants partagent leurs conclusions avec l'ensemble du groupe. On peut alors les interroger sur les raisons de la mise en place de ces politiques (problématiques économiques ou sociales) et évoquer avec eux une forme de typologie de ces politiques publiques : éradication, relocalisation, réhabilitation, officialisation ou intégration.

TEMPS 5 | ⌚ 20' CONCLUSION

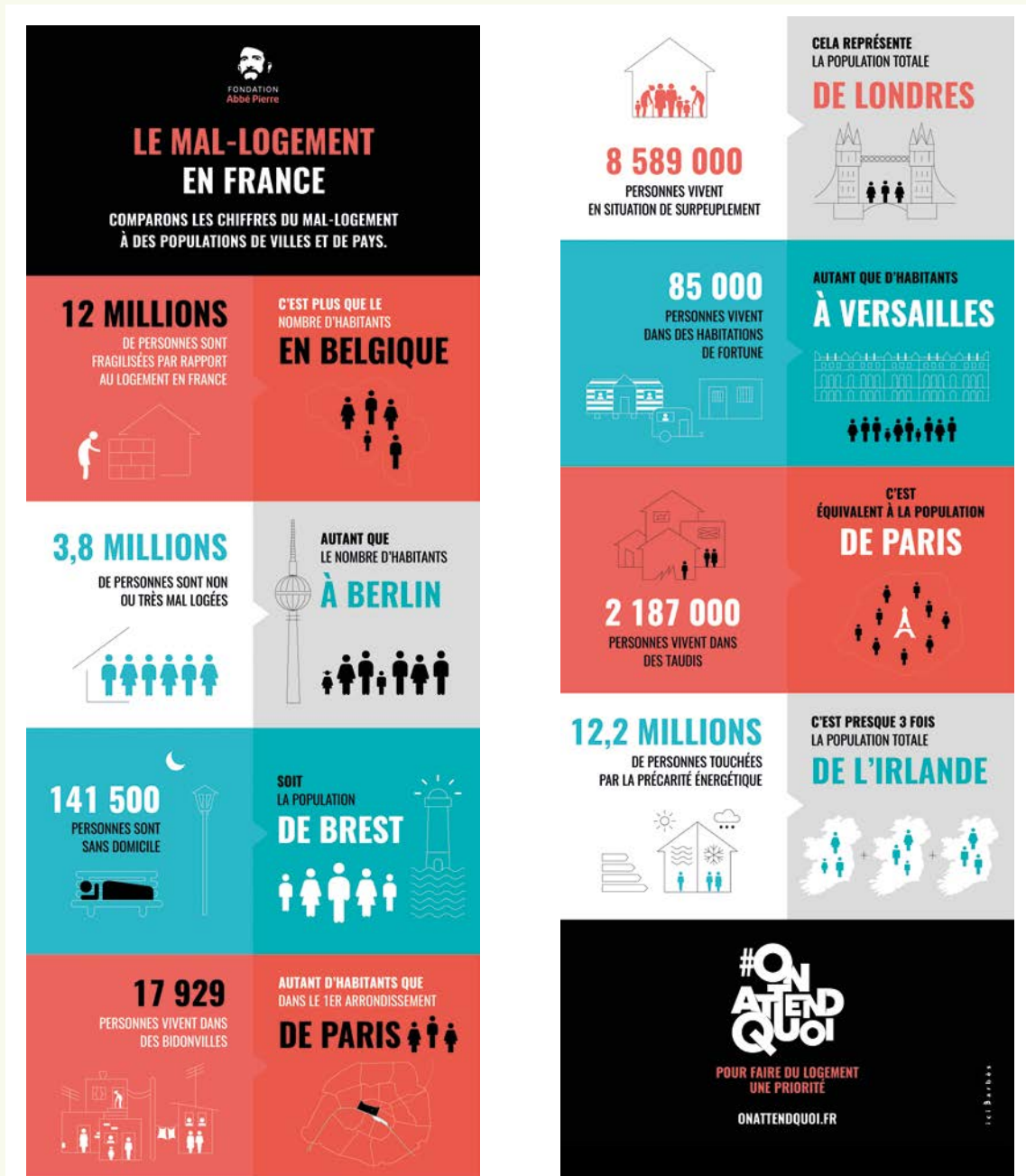
En vous référant au brainstorming réalisé en introduction, vérifiez l'évolution des représentations du groupe.



MODULE 2

LE MAL LOGEMENT EN FRANCE

QUELQUES CHIFFRES CLÉS



LE MAL LOGEMENT

Source : Fondation Abbé Pierre, Infographie "Le mal-logement en France" sur #OnAttendQuoi.

DÉROULÉ D'ANIMATION

 DURÉE 3H00

FINALITÉS PÉDAGOGIQUES

- 1 Réfléchir aux critères de définition du mal logement.
- 2 Identifier les causes et conséquences que peut avoir le mal logement en France.

Toutes les annexes (documents, images, vidéos) nécessaires à l'animation de cette séance sont disponibles et téléchargeables sur livretpedagogiquemallogement.wordpress.com/module-2

TEMPS 1 | 10' BRAINSTORMING SUR L'HABITAT

OBJECTIF

Identifier les représentations des participants sur la définition de l'habitat.

Interrogez les participants sur leur définition de l'habitat :

- Qu'est-ce cela signifie ?
- Quelles causes ont ces différents modes d'habitats ?
- Quelles conséquences ?

Au fur et à mesure des réponses, prendre en notes leurs commentaires sur un tableau ou paperboard à la vue de tous.

TEMPS 2 | 45' PHOTOLANGAGE SUR L'HABITAT

OBJECTIF

- Identifier les différents types d'habitat dans le monde.
- Interroger les critères de définition du mal logement au niveau mondial.

Disposez l'ensemble des photos (cf. annexe "Photolangage mal logement", images d'habitats à travers le monde) au centre du groupe. Chaque membre du groupe va choisir individuellement une photo qui l'interpelle. Dans un second temps, chacun présente son choix au reste du groupe. Vous pouvez compléter cette présentation par des questions telles que "Pourquoi avoir choisi cette photo ?" ou encore "Comment peux-tu la mettre en relation avec la thématique du mal logement ?".

Le principe de cet exercice consiste bien, à partir des photos à prendre conscience que la notion même de mal logement revêt différentes dimensions. Il peut également être mis à profit

pour rappeler les 5 critères des Nations Unies définissant un bidonville ainsi que les chiffres mondiaux des personnes vivant dans un bidonville.



Habitat traditionnel du Niger

TEMPS 3 | ⌚ 45'

JEU DU PAS EN AVANT SUR LE MAL LOGEMENT

OBJECTIF

- Provoquer une prise de conscience de la réalité des personnes en situation de mal logement.
- Interroger sur les possibles conséquences des inégalités qu'il engendre.

ÉTAPE 1

MISE EN IMAGINATION

Distribuez à chaque participant une carte-rôle (cf. *annexe "Jeu du pas en avant Mal logement", cartes rôles à imprimer*) qu'il s'approprie dans le silence sans dévoiler l'identité de son personnage au reste du groupe.

Vous pouvez suggérer ensuite à l'ensemble du groupe de fermer les yeux et de répondre à certaines questions pour faciliter la mise en imagination :

- Comment s'est passé l'enfance de votre personnage ?
- Que fait-il de ses journées ?
- Qu'est-ce qui lui fait peur ou le motive ?

ÉTAPE 2

JEU

- 1 Demandez aux participants de se mettre en ligne au bout de la pièce. Expliquez-leur que vous allez énoncer une liste de situations ou d'événements. À chaque fois qu'ils seront en mesure de répondre "oui" à l'affirmation, ils devront faire un pas en avant. Dans le cas contraire, ils restent sur place.

Lisez les situations une par une (cf. *annexe "Jeu du pas en avant Mal logement", liste des situations et événements*). Marquez une pause entre chaque situation afin que les participants puissent éventuellement avancer.

- 2 Lorsque toutes les situations ont été énoncées, demandez aux participants de prendre note de leur position finale.

ÉTAPE 3

DISCUSSION

De retour en grand cercle donnez aux participants une minute pour sortir de la peau de leur personnage (sans révéler leur identité aux autres) puis lancez la discussion grâce à des questions de débats telles que :

- 1 Comment vous êtes-vous sentis dans la peau de votre personnage ?
- 2 Avez-vous été, à certains moments "frustrés" de ne pas pouvoir avancer ? Pour quelles raisons ?
- 3 Certains ont-ils eu le sentiment que leurs droits fondamentaux n'étaient pas respectés ? Lesquels ?
- 4 Est-ce que vous imaginiez que des écarts aussi grands puissent exister entre les habitants ?
- 5 Que peut-on faire pour diminuer ces écarts ?

Pour finir, chacun peut présenter en quelques mots son personnage.

TEMPS 4 | ⌚ 50'

VISIONNAGE DE TROIS VIDÉOS COURTES SUR LE MAL LOGEMENT EN FRANCE

OBJECTIF

Identifier les différentes problématiques auxquelles sont confrontées les personnes mal logées en France

- 1 Proposez aux participants de découvrir la réalité de plusieurs personnes mal logées à travers des extraits vidéo courts (cf. *annexe "vidéos mal logement en France"*) :
 - "Mal-logés : le quotidien infernal de Laetitia et ses petits frères", vidéo AFP du 1^{er} février 2010.
 - "Sur le bord du périph' parisien", extrait du journal télévisé de France 2 du 03/06/2008. (3'35)

• "A l'abri de rien", extrait d'un documentaire de 70 minutes de Claire Lajeunie-Grimblat, diffusé le 11/10/16 sur France 5. (10'10)

- 2 A l'issue du visionnage de ces vidéos, on peut aborder les conséquences économiques mais aussi sociales que peut avoir le mal logement sur les individus (isolement, manque d'hygiène, repli sur soi, dépression...) Il est également possible d'envisager les facteurs qui ont conduit ces témoins à se retrouver dans cette situation de mal logement.

TEMPS 5 | ⌚ 10'**DES PROBLÉMATIQUES DÉNONCÉES PAR LA FONDATION ABBÉ PIERRE****OBJECTIF**

S'interroger sur les facteurs de caractérisation du mal logement et les conséquences qui en découlent.

Présentez aux participants différents extraits des campagnes de publicité réalisées par la Fondation Abbé Pierre pour sensibiliser le grand public aux problématiques du mal logement. (cf. annexe "Campagnes de sensibilisation Fondation Abbé Pierre") Interrogez-les sur les conséquences présentées par les affiches.



Source : Fondation Abbé Pierre, Affiche de la campagne de sensibilisation 2012

TEMPS 6 | ⌚ 20'**DÉBAT MOUVANT ET CONCLUSION****OBJECTIF**

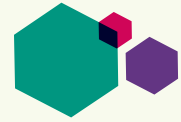
Créer un espace de dialogue et d'échanges sur la réalité du mal logement en France.

① Divisez l'espace en deux parties : d'un côté "D'accord", de l'autre "Pas d'accord" (cf. annexe "Panneau débat mouvant") Les participants sont alors invités à se positionner physiquement à partir d'affirmations volontairement polémiques telles que :

- Il y aura toujours du mal logement.
- Le mal logement c'est une affaire de choix politique.

- Le mal logement est dû à la pauvreté.
- La solution contre le mal logement, c'est de construire des habitations.

② Laissez trois minutes aux membres des deux camps pour échanger entre eux et lister leurs arguments. Distribuez ensuite tour à tour la parole à chaque camp afin qu'ils déroulent leurs points de vue, jusqu'à épuisement des arguments.



MODULE 3

ACTEURS ET POLITIQUES PUBLIQUES DU MAL LOGEMENT EN FRANCE

QUELQUES CHIFFRES CLÉS

FONDATION Abbé Pierre

L'HABITAT INDIGNE EN FRANCE

ÉTAT DES LIEUX ET CONSÉQUENCES

En France, il y a encore **600 000** LOGEMENTS INDIGNES

50% DES MÉNAGES VIVANT DANS CES LOGEMENTS SONT PROPRIÉTAIRES

2,1 MILLIONS DE PERSONNES VIVENT DANS DES LOGEMENTS PRIVÉS DE CONFORT

C'est-à-dire SANS EAU COURANTE, SANITAIRES, CHAUFFAGE CENTRAL, COIN CUISINE...

Vivre dans un logement indigne affecte la santé : PATHOLOGIES ALLERGIQUES, INFLAMMATION DE LA PEAU, INFECTIONS PULMONAIRES, ANXIÉTÉ, DÉPRESSION, STRESS...

En France, **5 333** ENFANTS ÂGÉS DE 1 À 6 ANS SONT TOUCHÉS PAR LE SATURNISME

Plus de **20%** DES MÉNAGES VIVENT DANS UN LOGEMENT TOUCHÉ PAR L'HUMIDITÉ

L'humidité et/ou l'existence de moisissures augmente de **1,5 à 3,5 FOIS** le risque pour un enfant de contracter des affections respiratoires

Près de **6%** DES LOGEMENTS EN FRANCE ONT UNE INSTALLATION ÉLECTRIQUE DÉFECTUEUSE

Ce qui augmente fortement les risques D'ÉLECTROCUTION ET D'INCENDIE

#ONATTENDQUOI

POUR FAIRE DU LOGEMENT UNE PRIORITÉ

ONATTENDQUOI.FR

ici Barbas

Source : Fondation Abbé Pierre, Infographie 'L'habitat indigne en France' sur #OnAttendQuoi.

DÉROULÉ D'ANIMATION

DURÉE 3H00

FINALITÉS PÉDAGOGIQUES

- 1 Prendre conscience de la diversité des situations des personnes mal logées.
- 2 Identifier les dispositifs et acteurs ressources du mal logement en France.

Toutes les annexes (documents, images, vidéos) nécessaires à l'animation de cette séance sont disponibles et téléchargeables sur livretpedagogiquemallogement.wordpress.com/module-3

LE MAL LOGEMENT

TEMPS 1 | 40'

ACTIVITÉ DE RÉPARTITION DES PERSONNES MAL LOGÉES EN FONCTION DU TYPE DE MAL LOGEMENT

OBJECTIF

- Découvrir la diversité de la typologie des personnes mal logées.
- Constaté la réalité de la situation du mal logement en France.

En suivant la méthode du "jeu des chaises sur le mal logement" (cf. annexe "Activité répartition mal logement"; panneaux des différentes catégories de mal logés), demandez aux participants de se répartir dans la salle en fonction de ce qu'ils croient être la répartition des 3,8 millions de mal logés en différents types de mal

logement.

A l'issue de cette première étape, corrigez la répartition (cf. annexe "Activité répartition mal logement"; tableau de répartition des mal logés en France) et interrogez les participants sur la définition des différentes catégories utilisées dans la typologie.

Il est également important de préciser la distinction que fait la Fondation Abbé Pierre entre les 3,8 millions de personnes mal logées et les 12,1 millions de personnes fragilisées par rapport au logement (cf. annexe "Les chiffres du mal logement 2016"; explications sur les catégories de mal logés).

TEMPS 2 | 35'

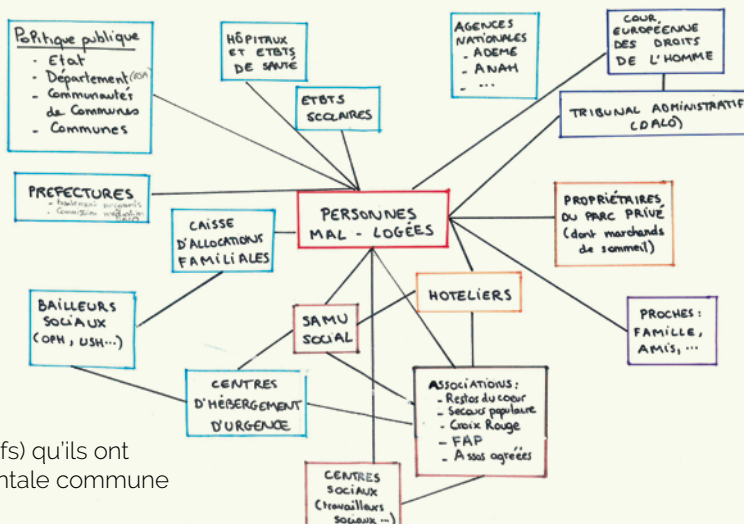
(ARTE MENTALE DES ACTEURS DU MAL LOGEMENT)

OBJECTIF

Identifier les acteurs liés au mal logement en France.

Divisez les participants en différentes équipes de travail. Invitez-les à s'interroger sur les grands types d'acteurs liés au mal logement et à représenter leurs liens en réalisant une carte mentale des acteurs du mal logement.

A l'issue de leur travail en sous-groupe, listez collectivement les acteurs (publics, privés, associatifs) qu'ils ont identifiés et établir une carte mentale commune à l'ensemble du groupe.



TEMPS 3 | ⌚ 40'

L'ÉVOLUTION DES DISPOSITIFS PUBLICS EN MATIÈRE DE LOGEMENT

OBJECTIF

- Appréhender l'histoire des dispositifs publics mis en place en France pour lutter contre le mal logement.

Disposez l'ensemble des dates par ordre chronologique, les unes à la suite des autres. Distribuez l'ensemble des événements aux participants et demandez-leur de se positionner devant la date qu'ils pensent correspondre à leur événement.

Chacun présente ensuite date et événement et vous apportez corrections et explications nécessaires à la compréhension. On peut guider la réflexion en interrogeant les participants sur les facteurs "externes" qui ont mené à certains dispositifs et en les questionnant pour savoir à quels champs spécifiques ils s'appliquent.

NB : Les dates et la liste d'événements nécessaires à la réalisation de cette activité sont disponibles dans l'annexe "Timeline mal logement"

TEMPS 4 | ⌚ 50'

NATURE DES DISPOSITIFS EXISTANTS (CONTRE LE MAL LOGEMENT ET ALTERNATIVES)

OBJECTIF

- Découvrir les différentes réponses apportées par les politiques publiques à la problématique du mal logement en France.

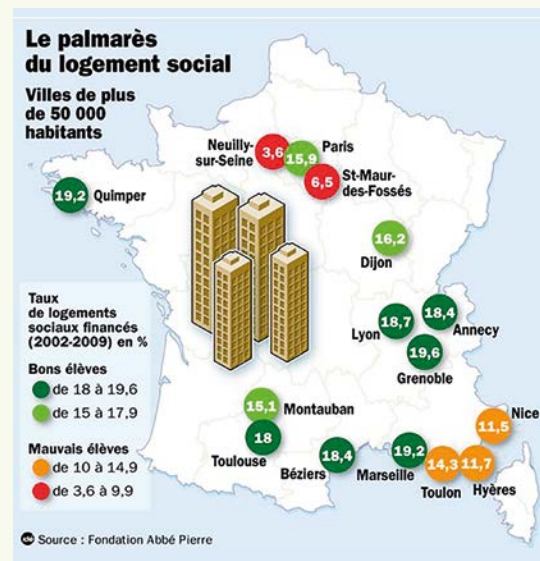
Divisez le groupe en 6 équipes puis invitez les participants à réaliser une analyse documentaire à partir de 3 thématiques : les politiques publiques (DALO, SRU, ALUR), la rénovation énergétique, et l'habitat collectif. L'ensemble des articles nécessaires à la réalisation de cette étude sont disponibles dans l'annexe "Corpus de textes dispositifs et alternatives"

Deux équipes travailleront sur la même thématique.

Afin de guider leur réflexion, vous pouvez les inviter à travailler selon trois grands axes :

- 1 Présentation des dispositifs : quoi ? Pour qui ? Comment ?
- 2 Quels sont les effets attendus et/ou effectifs de ces dispositifs ?
- 3 Quelles limites ou quels freins à leur mise en œuvre ?

A l'issue de leur réflexion en équipe, ils échangent avec leur équipe homologue. Enfin, chaque groupe restitue le fruit de ses recherches aux autres afin de construire une culture commune.



TEMPS 5 | ⌚ 15'

CONCLUSION

Afin de conclure ce troisième module, il peut être intéressant de recueillir le ressenti de chacun des participants et d'éventuellement les interroger sur les effets qu'il pourra avoir sur leur pratique professionnelle.



POUR ALLER PLUS LOIN...

MODULE 1

LE MAL LOGEMENT DANS LE MONDE

- Site officiel de l'Agence Française de Développement (AFD) et présentation du programme Habitat III qui vise à construire un nouvel agenda urbain mondial : www.afd.fr/home/projets_afd/villes/habitat-III
- Site officiel du programme des Nations Unies dont la tâche est d'œuvrer à un meilleur avenir urbain : fr.unhabitat.org
- Numéro spécial de la revue "Alternatives Economiques" d'avril 2014 en partenariat avec l'AFD intitulé "Le Défi urbain" : www.afd.fr/jahia/webdav/site/afd/shared/PORTAILS/EVENEMENTS/forum-urbain-mondial/pdf/alternatives-economiques-afd-ville-durable.pdf
- Article intitulé "Les bidonvilles dans l'espace urbain" qui propose une typologie des bidonvilles dans le monde : le-cartographe.net/dossiers-carto/monde/34-mon-travail/monde/67-bidonvilles
- Article en anglais intitulé "More americans are living in slums", publié le 09/08/15 par Alana Semuels qui illustre la situation du mal logement aux Etats-Unis : www.theatlantic.com/business/archive/2015/08/more-americans-are-living-in-slums/400832
- Europe pas sans toit, le logement en question, Lucie Lechevalier Herard, Aitec, 2008.
- Enquête sur le bidonville et le mal logement, livret réalisé en partenariat avec Elka et grâce à l'aide financière de la Fondation Abbé Pierre, qui présente une immersion dans le monde des bidonvilles et du mal-logement.

MODULE 2

LE MAL LOGEMENT EN FRANCE

- L'état du mal logement en France, 21^e rapport annuel - Fondation Abbé Pierre - 2016.
- Site officiel de la Fondation Abbé Pierre (FAP) : www.fondation-abbe-pierre.fr
- Site de la campagne "On attend quoi" menée par la Fondation Abbé Pierre afin de mettre en lumière les actions de lutte contre le mal logement en France : onattendquoi.fondation-abbe-pierre.fr
- Article rédigé par Pierre-Edouard Weill, intitulé "Les limites du Droit au Logement Opposable" et publié le 14/09/2015 : www.metropolitiques.eu/Les-limites-du-droit-au-logement.html

MODULE 3

ACTEURS ET POLITIQUES PUBLIQUES DU MAL LOGEMENT EN FRANCE

- Article de Manuel Domergue publié le 01/03/2017 intitulé "Le mal logement progresse plus vite que les politiques." : www.alternatives-economiques.fr/mal-logement-progresse-plus-vite-politiques/00077866
- Site officiel de l'Agence De l'Environnement et de Maitrise de l'Energie : www.ademe.fr
- Site officiel de l'Agence Nationale pour l'Amélioration de l'Habitat : www.anah.fr



ILS ONT CONTRIBUÉ À L'ÉLABORATION DE (E) LIVRET...

COORDINATION DU PROJET



6 bis rue Albin Haller - 86000 Poitiers
Tel : (033) 05 49 41 49 11
contact@kurioz.org - www.kurioz.org

PARTENARIAT TECHNIQUE ET FINANCIER



Fondation Abbé Pierre pour le logement des défavorisés
3 et 5 rue de Romainville - 75019 Paris
Tel : (033) 01 55 56 37 00
contact@fondation-abbe-pierre.fr - www.fondation-abbe-pierre.fr



1 rue Georges Guynemer - 86000 Poitiers
Tel : 05 49 37 60 00
www.irts-nouvelle-aquitaine.org

